

BLAU NEGATIV MIT WEISSER LED

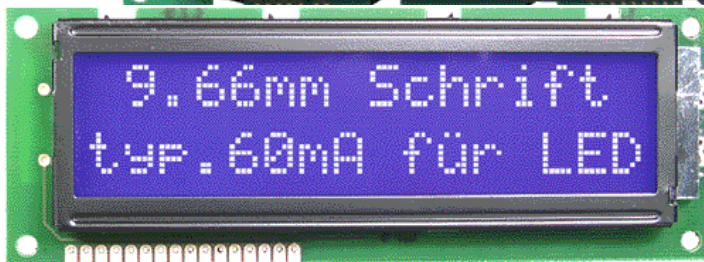
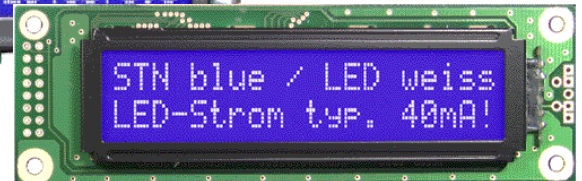
DOTMATRIX LCD-SERIE 1x16..4x40

**nur 15..90mA
für LED-Beleuchtung**

EA E402-NLW



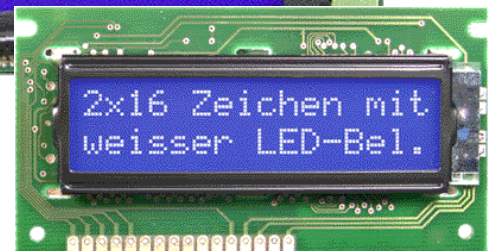
EA E202-NLW



EA E162-BNLW



EA E404-NLW



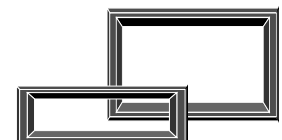
EA E162-NLW

TECHNISCHE DATEN

- * SUPERTWIST BLAU NEGATIV
- * MIT WEISSER (!) LED-BELEUCHTUNG
- * EXTREM STROMSPAREND: LED-STROM AB 15mA (max. 90mA)
- * ZEICHENHÖHE 4,75..12,7mm
- * ALLE DISPLAYS MIT INTEGRIERTEM KONTROLLER
- * ANSCHLUß AN 8-BIT BUS (AUCH 4 BIT) BZW. RS-232 ÜBER INTERFACE
- * ALPHA: ASCII-ZEICHENSATZ+SONDERZEICHEN+8 EIGENE ZEICHEN
- * SPANNUNGSVERSORGUNG +5V
- * BETRIEBSTEMPERATURBEREICH 0°C ... +50°C
- * LAGERTEMPERATUR -20..+70°C

ZUBEHÖR

- * FRONTRAHMEN M. ENSPIEGELTER SCHEIBE: SERIE EA 017-xxUKE
- * RS-232 ODER RS-422 INTERFACE
- * SNAP-IN GEHÄUSE EA 0090-162 FÜR 2x16 EA E162-NLW



PINBELEGUNGEN

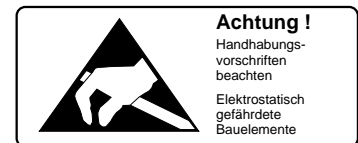
Pinbelegung 1x16..4x20/2x40 Zeichen			
Pin	Symbol	Pegel	Beschreibung
1	VSS	L	Versorgung 0V, GND
2	VDD	H	Versorgung +5V
3	VEE	-	Displayspannung 0..0,5V
4	RS	H / L	Register Select
5	R/W	H / L	H: Read / L: Write
6	E	H	Enable
7	D0	H / L	Datenleitung 0 (LSB)
8	D1	H / L	Datenleitung 1
9	D2	H / L	Datenleitung 2
10	D3	H / L	Datenleitung 3
11	D4	H / L	Datenleitung 4
12	D5	H / L	Datenleitung 5
13	D6	H / L	Datenleitung 6
14	D7	H / L	Datenleitung 7 (MSB)
15	LED +	-	LED-Versorgung Plus /Vorwiderstand!
16	LED -	-	LED-Versorgung Minus

Hinweis zu Pin 15/16:
Einige Module haben bereits ein Vorwiderstand für die Beleuchtung onBoard. Um bei evtl. Änderungen gerüstet zu sein, empfehlen wir Ihnen trotzdem einen externen Vorwiderstand vorzusehen, welchen Sie im Normalfall mit 0 Ohm bestücken - denn nichts ist für eine LED schlimmer als ohne Vorwiderstand betrieben zu werden! Die Flußspannung der LED-Beleuchtung beträgt übrigens ca. 3,3V

Pinbelegung EA E404-NLW / 4x40 Zeichen			
Pin	Symbol	Pegel	Beschreibung
1	D7	H / L	Datenleitung 7 (MSB)
2	D6	H / L	Datenleitung 6
3	D5	H / L	Datenleitung 5
4	D4	H / L	Datenleitung 4
5	D3	H / L	Datenleitung 3
6	D2	H / L	Datenleitung 2
7	D1	H / L	Datenleitung 1
8	D0	H / L	Datenleitung 0 (LSB)
9	E1	H	Enable Zeile 1+2
10	R/W	H / L	H: Read / L: Write
11	RS	H / L	Register Select
12	VEE	-	Displayspannung 0,5..1V
13	VSS	L	Versorgung 0V, GND
14	VDD	H	Versorgung +5V
15	E2	H	Enable Zeile 3+4
16	NC	-	frei

ZEICHENSATZ

Lower 4 bit	Upper 4 bit	0000 (\$0x)	0010 (\$2x)	0011 (\$3x)	0100 (\$4x)	0101 (\$5x)	0110 (\$6x)	0111 (\$7x)	1010 (\$Ax)	1011 (\$Bx)	1100 (\$Cx)	1101 (\$Dx)	1110 (\$Ex)	1111 (\$Fx)
xxxx0000 (\$x0)	CG RAM (0)		0	1	P	`	P		-	9	ä	ø	p	
xxxx0001 (\$x1)	(1)	!	1	A	Q	a	q		ä	7	4	ä	q	
xxxx0010 (\$x2)	(2)	"	2	B	R	b	r		7	イ	ツ	ノ	β	θ
xxxx0011 (\$x3)	(3)	#	3	C	S	c	s		↓	ウ	フ	モ	ε	ω
xxxx0100 (\$x4)	(4)	\$	4	D	T	d	t		、	I	ト	ト	μ	ε
xxxx0101 (\$x5)	(5)	%	5	E	U	e	u		・	オ	ナ	ナ	ε	ü
xxxx0110 (\$x6)	(6)	&	6	F	V	f	v		ヲ	カ	ニ	ヨ	ρ	Σ
xxxx0111 (\$x7)	(7)	'	7	G	W	g	w		ア	キ	ア	ウ	g	π
xxxx1000 (\$x8)	CG RAM (0)	<	8	H	X	h	x		イ	ウ	キ	リ	7	Σ
xxxx1001 (\$x9)	(1)	>	9	I	Y	i	y		お	ケ	ノ	ル	"	γ
xxxx1010 (\$xA)	(2)	*	:	J	Z	j	z		エ	コ	ノ	レ	j	κ
xxxx1011 (\$xB)	(3)	+	:	K	L	k	l		オ	ウ	ヒ	ロ	*	κ
xxxx1100 (\$xC)	(4)	,	<	L	¥	l	l		カ	シ	フ	ワ	+	κ
xxxx1101 (\$xD)	(5)	-	=	M	I	m)		ユ	ズ	ノ	ソ	±	÷
xxxx1110 (\$xE)	(6)	.	>	N	^	n	+		ヨ	セ	ホ	ソ	κ	
xxxx1111 (\$xF)	(7)	/	?	O	_	o	+		ッ	リ	マ	マ	ö	⌂



Technische Änderung sowie Druckirrtum vorbehalten.

PROGRAMMIERUNG VON SELBSTDEFINIERTEN ZEICHEN

Bei allen hier angebotenen Displays können zusätzlich zu den 192 im ROM fest einprogrammierten Zeichen bis zu 8 weitere frei definiert werden (ASCII Codes 0..7).

- 1.) Mit dem Kommando "CG RAM Address Set" wird der ASCII Code (Bit 3,4,5) und die entsprechende Pixelzeile (Bit 0,1,2) des Zeichens angewählt. Im Beispiel wird ein Zeichen mit dem Code \$00 definiert.
- 2.) Mit dem Befehl "Data Write" wird nun Pixelzeile für Pixelzeile das Zeichen in das CG RAM geschrieben. Ein Zeichen benötigt 8 Schreiboperationen, wobei die 8. Zeile der Cursorzeile entspricht.
- 3.) Das neu definierte Zeichen wird genauso behandelt wie ein "normales" ASCII Zeichen (Verwendung: "DD RAM Address Set", "Data Write").

Adresse im CG RAM setzen				Daten des Zeichens										
Adresse		Hex		Bit								Hex		
7	6	5	4	3	2	1	0					Hex		
0	1	0	0	0	0	0	0	0	0	1	0	0	0	\$04
								0	0	1	0	0	0	\$04
								0	0	1	0	0	0	\$04
								0	0	1	0	0	0	\$04
								0	0	1	0	0	0	\$04
								1	0	1	0	1	1	\$15
								0	1	1	1	1	0	\$0E
								0	0	1	0	0	0	\$04
0	0	0	0	0	0	\$00								

BEFEHLSSATZ DES HD44780

Instruction	Code										Description	Execute Time (max.)
	RS	R/W	DB 7	DB 6	DB 5	DB 4	DB 3	DB 2	DB 1	DB 0		
Clear Display	0	0	0	0	0	0	0	0	0	1	Clears all display and returns the cursor to the home position (Address 0).	1.64ms
Cursor At Home	0	0	0	0	0	0	0	0	1	*	Returns the Cursor to the home position (Address 0). Also returns the display being shifted to the original position. DD RAM contents remain unchanged.	1.64ms
Entry Mode Set	0	0	0	0	0	0	0	1	I/D	S	Sets the Cursor move direction and specifies or not to shift the display. These operation are performed during data write and read.	40µs
Display On/Off Control	0	0	0	0	0	0	1	D	C	B	Sets ON/OFF of all display (D) cursor ON/OFF (C), and blink of cursor position character (B).	40µs
Cursor / Display Shift	0	0	0	0	0	1	S/C	R/L	*	*	Moves the Cursor and shifts the display without changing DD RAM contents.	40µs
Function Set	0	0	0	0	1	DL	N	F	*	*	Sets interface data length (DL) number of display lines (L) and character font (F).	40µs
CG RAM Address Set	0	0	0	1	ACG					Sets the CG RAM address. CG RAM data is sent and received after this setting.	40µs	
DD RAM Address Set	0	0	1	ADD					Sets the DD RAM address. DD RAM data is sent and received after this setting.	40µs		
Busy Flag / Address Read	0	1	BF	AC					Reads Busy flag (BF) indicating internal operation is being performed and reads address counter contents.	-		
CG RAM / DD RAM Data write	1	0	Write Data					Writes data into DD RAM or CG RAM	40µs			
CG RAM / DD RAM Data Read	1	1	Read Data					Reads data from DD RAM or CG RAM	40µs			

Hinweis

Die in der Tabelle angegebenen Ausführungszeiten gelten nur bei Abfrage des Busy Flags; d.h. vor jedem Schreib- und Lesezugriff muß das Busy Flag BF auf 0 abgefragt werden. Wird das Busy Flag nicht abgefragt, so sind die Ausführungszeiten zum Teil wesentlich länger als angegeben. Im 4-Bit Mode ist die Busy-Abfrage vor jedem Bytezugriff notwendig.

Zeichenerklärung:

I/D 1: DD-RAM Adresse automatisch inkrementieren
 S 1: Display schieben nach Schreib-/Leseoperation
 D 1: Display ein
 C 1: Cursor wird angezeigt
 B 1: Zeichen an der Cursorstelle blinkt
 S/C 1: Display einmal schieben (abhängig von R/L)
 R/L 1: nach rechts schieben
 DL 1: Interface: 8-Bit Datenbus (DB0..7)
 N 1: zweizeiliges Display (auch 8+8)
 F 1: 5x10 Dot Display
 BF 1: Kontroller ist beschäftigt

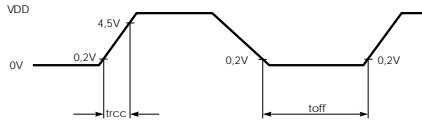
0: DD-RAM Adresse automatisch dekrementieren
 0: Cursor bewegen nach Schreib-/Leseoperation
 0: Display aus
 0: Cursor wird nicht angezeigt
 0: kein blinken
 0: Cursor einmal schieben
 0: nach links schieben
 0: Interface: 4-Bit Datenbus (DB4..7)
 0: einzeiliges Display
 0: 5x7 Dot Display
 0: Kontroller kann weitere Daten aufnehmen

ZUORDNUNG DD-RAM ADRESSE ZU ZEICHENSTELLE IM DISPLAY

Displaytyp	Anfangs - Endadresse (HEX)				Bemerkung
	1.Zeile	2.Zeile	3.Zeile	4.Zeile	
2x8	\$00-\$07	\$40-\$47			
1x16(8+8)	\$00-\$07				(linke Hälfte der ersten Zeile)
	\$40-\$47				(rechte Hälfte der ersten Zeile)
2x12	\$00-\$0B	\$40-\$4B			
2x16	\$00-\$0F	\$40-\$4F			
2x20	\$00-\$13	\$40-\$53			
2x24	\$00-\$17	\$40-\$57			
2x40	\$00-\$27	\$40-\$67			
4x16	\$00-\$0F	\$40-\$4F	\$10-\$1F	\$50-\$5F	
4x20	\$00-\$13	\$40-\$53	\$14-\$27	\$54-\$67	
4x40	\$00-\$27	\$40-\$67	-	-	1. Kontroller (Enable 1) 2. Kontroller (Enable 2)

POWER-ON-RESET

The internal Power-On-Reset works only at following conditions:



Item	Symbol	Standard Value			Unit
		min	typ	max	
Power Supply Rise Time	trcc	0,1	-	10	ms
Power Supply Off Time	toff	1	-	-	ms

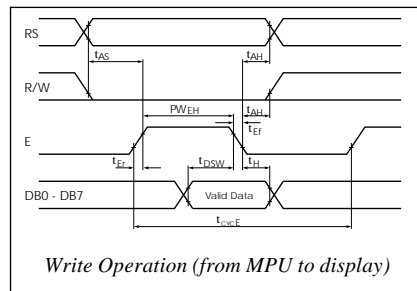
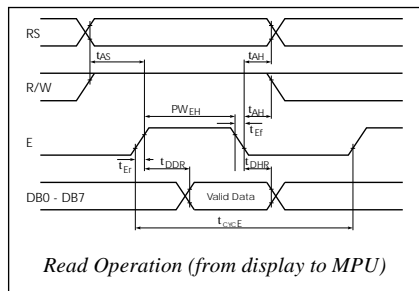
TIMING CHART

Item	Symbol	Measuring Conditions	Standard Value			Unit
			min.	typ.	max.	
Enable Cycle Time	tCYCE	see Figs.1 and 2	1000	-	-	ns
Enable Pulse Width, High Level	PWEH	see Figs.1 and 2	450	-	-	ns
Enable Rise and Decay Time *)	tER, tEF	see Figs.1 and 2	-	-	25	ns
Address Setup Time, RS, R/W-E	tAS	see Figs.1 and 2	140	-	-	ns
Data Delay Time	tDDR	see Fig.2	-	-	320	ns
Data Setup Time	tDSW	see Fig.1	195	-	-	ns
Data Hold Time	tH	see Fig.1	10	-	-	ns
Data Hold Time	tDHR	see Fig.2	20	-	-	ns
Address Hold Time	tAH	see Figs.1 and 2	10	-	-	ns

*) Important parameter!
Use "74LS" or "74HC" gate

VCC=5,0V ±5%, Ta=25°C

Der Eingang E (Enable) steuert die Datenleitungen DB0 bis DB7. Bei E = H und R/W = 1 (d.h. µP liest Daten vom LCD-Modul) legt der LCD-Kontroller seine Information auf den Datenbus. Beim Schreiben vom µP zum LCD-Modul übernimmt der LCD-Kontroller die auf dem Datenbus anstehenden Daten mit der fallenden Flanke von E. Die Flankensteilheit des ENABLE-Signals (max. 25ns) ist besonders zu beachten: Flachbandleitungen können bereits bei einer Länge von 20cm die Signale unzulässig stark verschleifen (abhängig von verwendeter Treiberschaltung, Umgebungsbedingungen, Kabelbelegung, etc.). Abhilfe ist (je nach Ursache) möglich durch:



- "langsamere" Ansteuerung über Ports (bei zu kurzer HOLD-Zeit)
- Pull-Up Widerstand direkt am LCD-Modul

- andere Treiberschaltung, evtl. Stromübertragung
- Schmitt-Trigger-Empfänger zwischen Kabel und LCD-Modul
- kürzeste Leitungen (<10 cm), aktive Schirmung

INITIALISIERUNGSBEISPIEL FÜR DEN 4-BIT MODUS

Befehl	RS	R/W	DB7	DB6	DB5	DB4	Bemerkung
Function Set	0	0	0	0	1	0	4-Bit Datenlänge einschalten (noch im 8-Bit Modus)
Function Set	0	0	0	0	1	0	4-Bit Datenlänge, 2-zeiliges Display, 5x7 Font
	0	0	1	0	0	0	
Display ON/OFF	0	0	0	0	0	0	Display ein, Cursor ein, Cursor blinken
	0	0	1	1	1	1	
Clear Display	0	0	0	0	0	0	Display löschen, Cursor auf 1. Spalte von 1. Zeile
	0	0	0	0	0	1	
Entry Mode Set	0	0	0	0	0	0	Cursor Auto-Increment
	0	0	0	1	1	0	

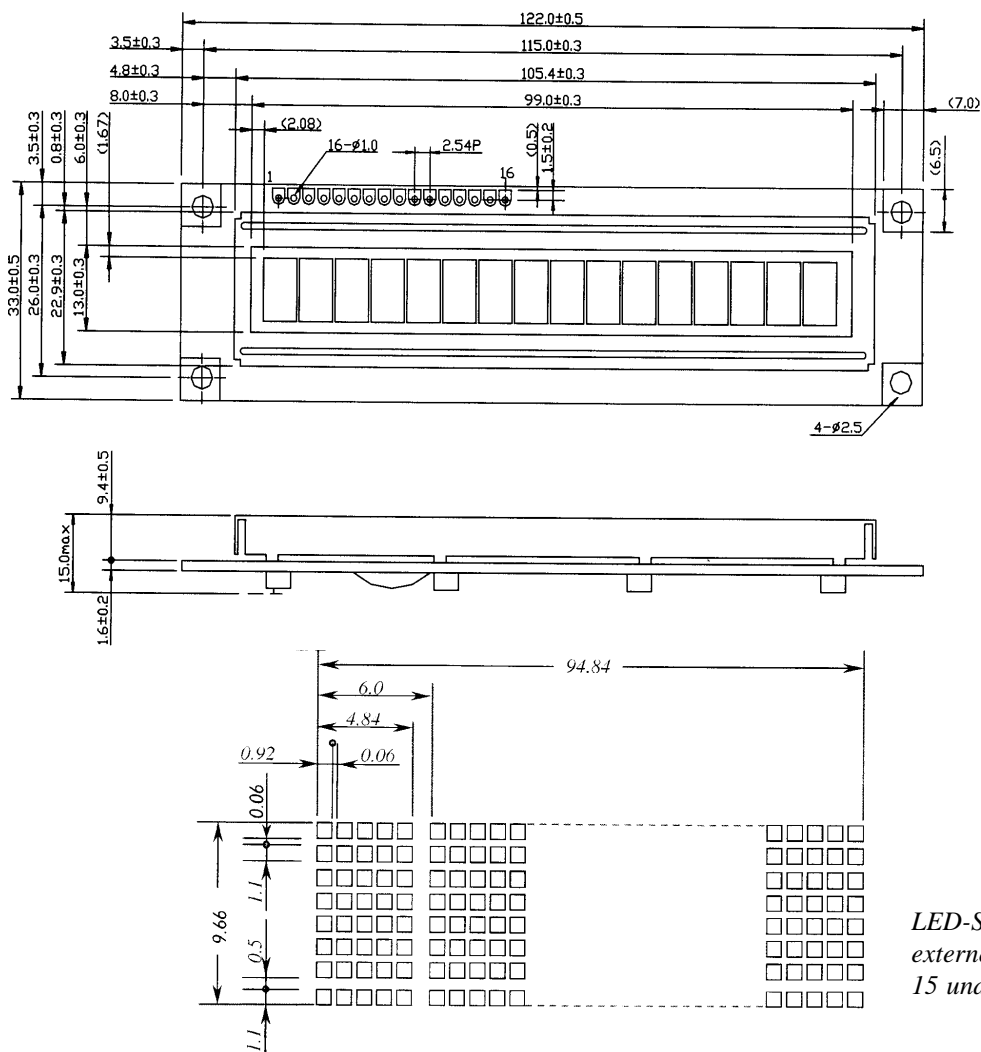
INITIALISIERUNGSBEISPIEL FÜR DEN 8-BIT MODUS

Befehl	RS	R/W	DB7	DB6	DB5	DB4	DB3	DB2	DB1	DB0	Bemerkung
Function Set	0	0	0	0	1	1	1	0	0	0	8-Bit Datenlänge, 2-zeiliges Display, 5x7 Font
Display ON/OFF	0	0	0	0	0	0	1	1	1	1	Display ein, Cursor ein, Cursor blinken
Clear Display	0	0	0	0	0	0	0	0	0	1	Display löschen, Cursor auf 1. Spalte von 1. Zeile
Entry Mode Set	0	0	0	0	0	0	0	1	1	0	Cursor Auto-Increment

EA E161-ENLW

1x16 ZEICHEN 9,66mm

Technische Änderung sowie Druckirrtum vorbehalten.



LED-Strom 15..30..50mA
externer Vorwiderstand an Pin
15 und 16 erforderlich

BESTELLBEZEICHNUNG

1x16 ZEICHEN, 9,66mm, BLAU/WEISS, LED-BELEUCHTUNG
FRONTRAHMEN PASSEND DAZU (FENSTER 98,5x12,8mm)

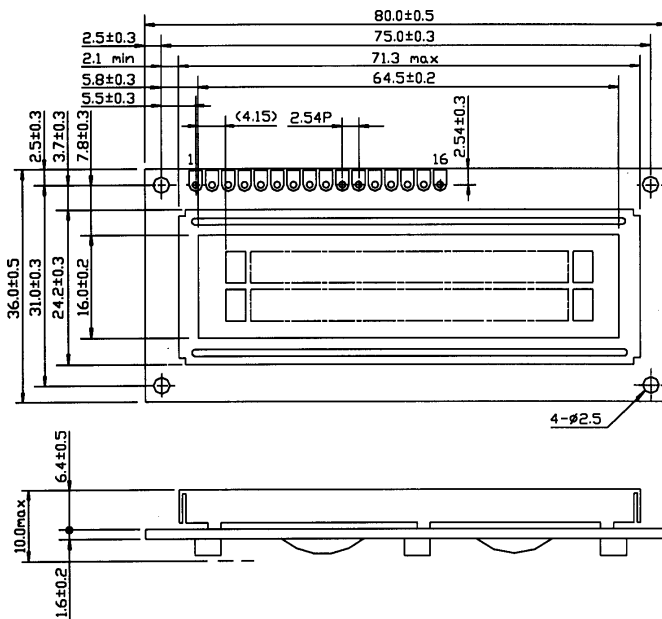
EA E161-ENLW
EA 017-6UKE

DOTMATRIX LCD'S

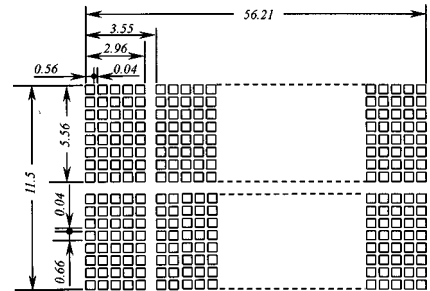
ELECTRONIC ASSEMBLY

EA E162-N3LW

2x16 ZEICHEN 5,56mm



extrem flach



LED-Strom 15..40..60mA
externer Vorwiderstand an Pin
15 und 16 erforderlich

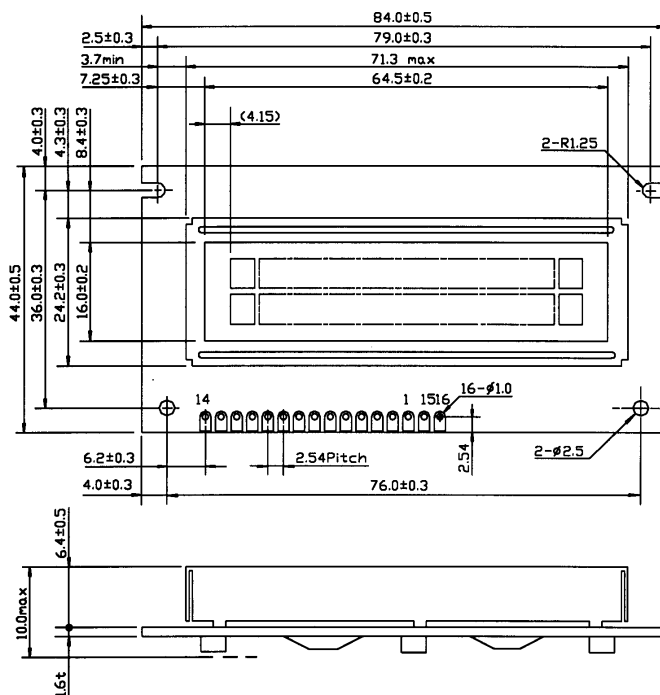
BESTELLBEZEICHNUNG

2x16 ZEICHEN, 5,56mm, BLAU/WEISS, LED-BELEUCHTUNG
FRONTRAHMEN PASSEND DAZU (FENSTER 60,0x14,8mm)

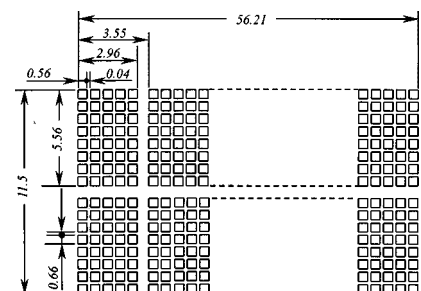
EA E162-N3LW
EA 017-2UKE

EA E162-NLW

2x16 ZEICHEN 5,56mm



extrem flach



LED-Strom 15..40..60mA
externer Vorwiderstand an
Pin 15 und 16 erforderlich

BESTELLBEZEICHNUNG

2x16 ZEICHEN, 5,56mm, BLAU/WEISS, LED-BELEUCHTUNG
FRONTRAHMEN PASSEND DAZU (FENSTER 60,0x14,8mm)

EA E162-NLW
EA 017-2UKE

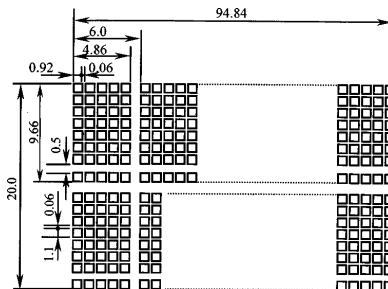
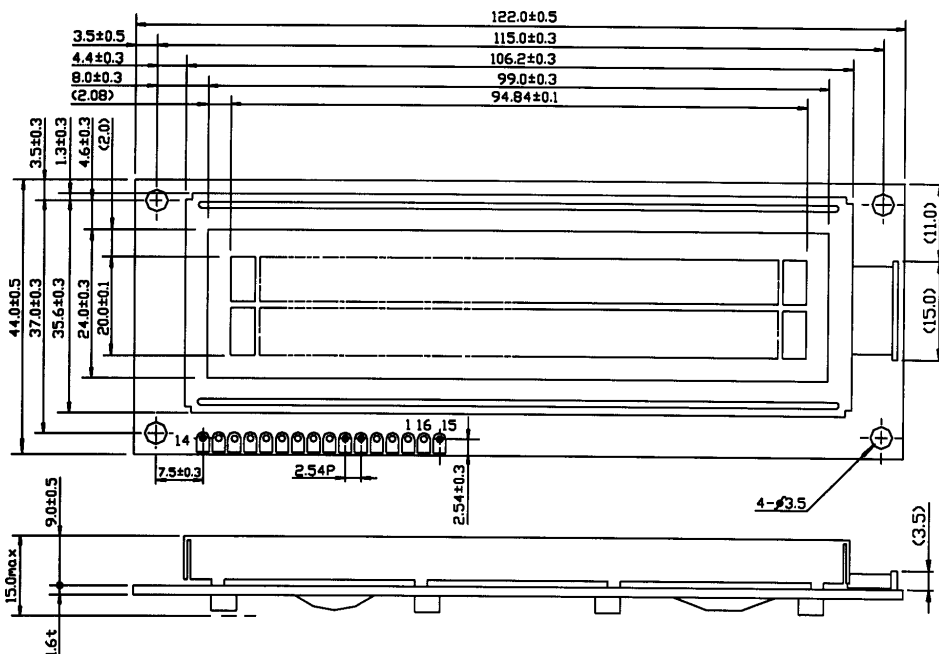
DOTMATRIX LCD'S

ELECTRONIC ASSEMBLY

EA E162-BNLW

2x16 ZEICHEN 9,66mm

Technische Änderung sowie Druckirrtum vorbehalten.



LED-Strom 25..60..90mA
externer Vorwiderstand an
Pin 15 und 16 erforderlich

BESTELLBEZEICHNUNG

2x16 ZEICHEN, 9,66mm, BLAU/WEISS, LED-BELEUCHTUNG
FRONTRAHMEN PASSEND DAZU (FENSTER 97,4x22,4mm)

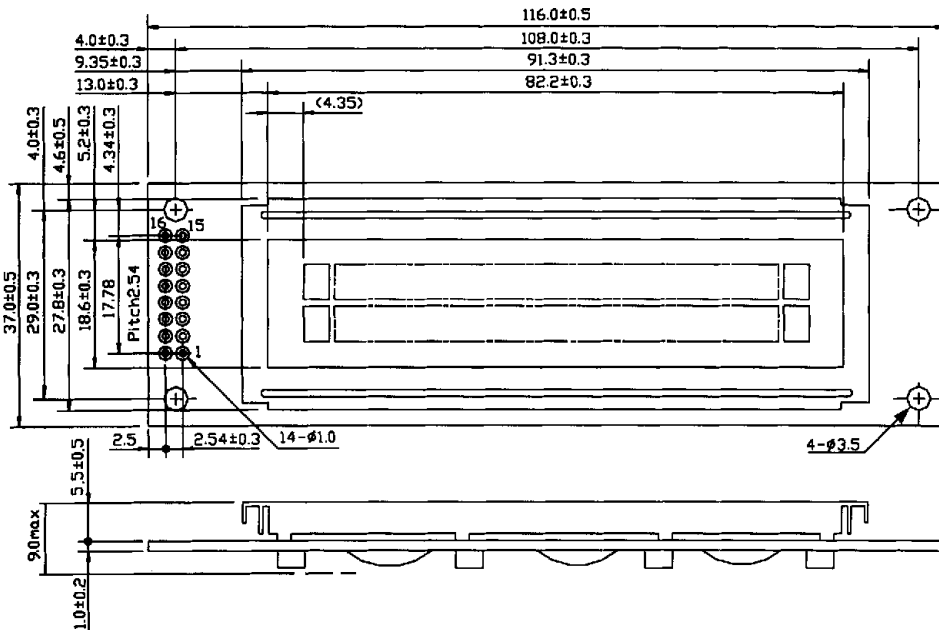
EA E162-BNLW
EA 017-12UKE

DOTMATRIX LCD'S

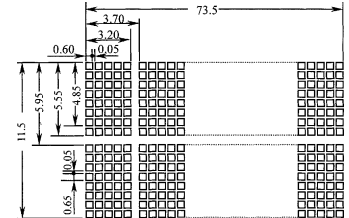
ELECTRONIC ASSEMBLY

EA E202-NLW

2x20 ZEICHEN 5,55mm



extrem flach



LED-Strom 15..40..60mA
externer Vorwiderstand an
Pin 15 und 16 erforderlich

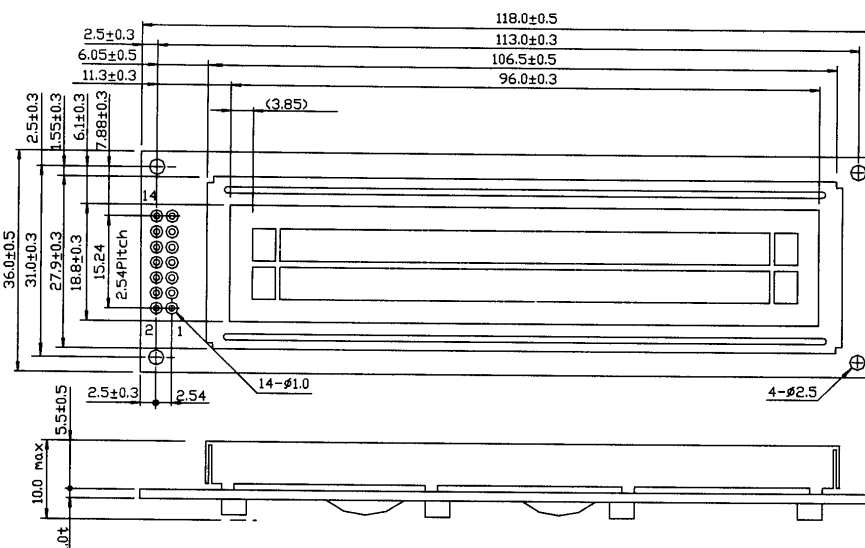
BESTELLBEZEICHNUNG

2x20 ZEICHEN, 5,55mm, BLAU/WEISS, LED-BELEUCHTUNG
FRONTRAHMEN PASSEND DAZU (FENSTER 81,5x17,2mm)

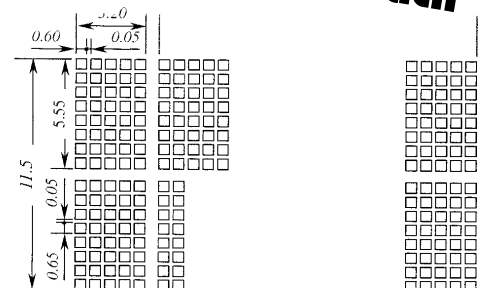
EA E202-NLW
EA 017-7UKE

EA E242-NLW

2x24 ZEICHEN 5,55mm



extrem flach



LED-Strom 15..40..60mA
RV_{LED} onBoard (R10..12)
LED wird automatisch über
VDD/VSS versorgt

BESTELLBEZEICHNUNG

2x24ZEICHEN, 5,55mm, BLAU/WEISS, LED-BELEUCHTUNG
FRONTRAHMEN PASSEND DAZU (FENSTER 92,0x14,8mm)

EA E242-NLW
EA 017-14UKE

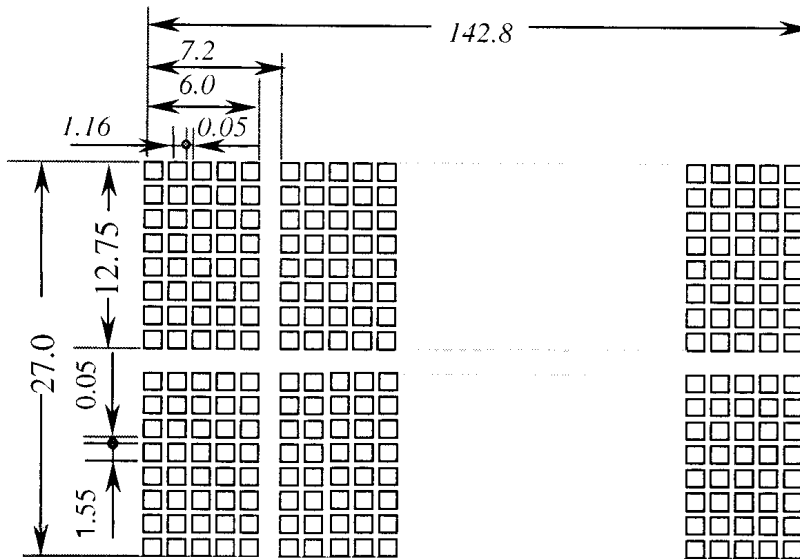
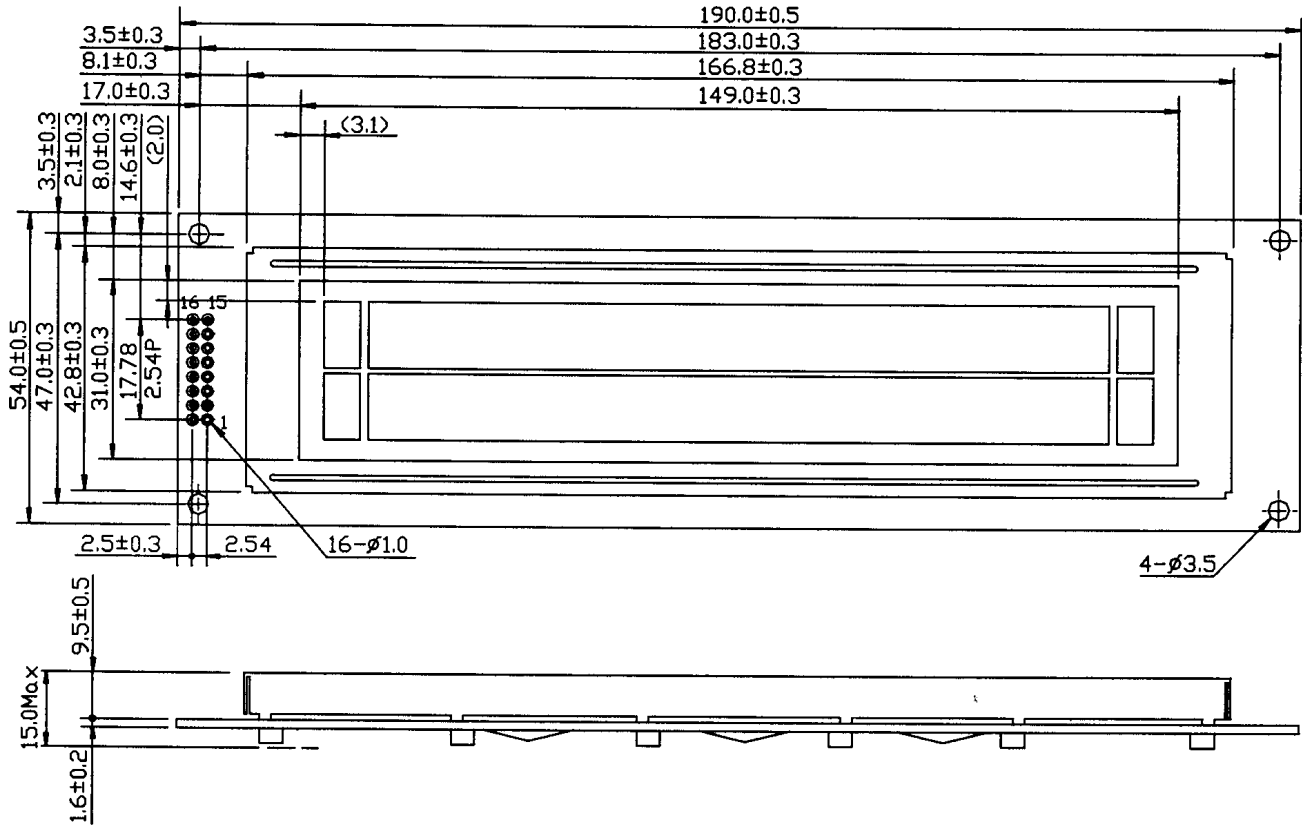
DOTMATRIX LCD'S

ELECTRONIC ASSEMBLY

EA E202-CNLW

2x20 ZEICHEN 12,7mm

Technische Änderung sowie Druckirrtum vorbehalten.



LED-Strom 40..70..100mA
externer Vorwiderstand an
Pin 15 und 16 erforderlich

BESTELLBEZEICHNUNG

2x20 ZEICHEN, 12,7mm, BLAU/WEISS, LED-BELEUCHTUNG
FRONTRAHMEN PASSEND DAZU (FENSTER 145,0x33,8mm)

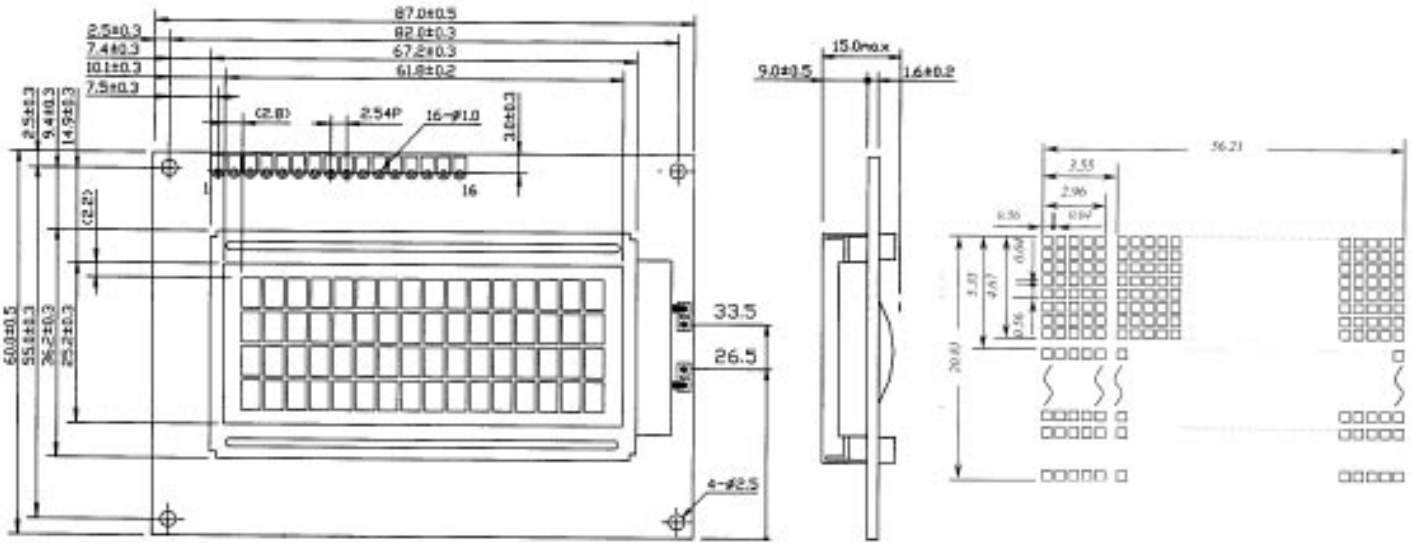
EA E202-CNLW
EA 017-27KE

DOTMATRIX LCD'S

ELECTRONIC ASSEMBLY

EA E164-NLW

4x16 ZEICHEN 4,75mm



LED-Strom 20..50..70mA
externer Vorwiderstand an
Pin 15 und 16 erforderlich

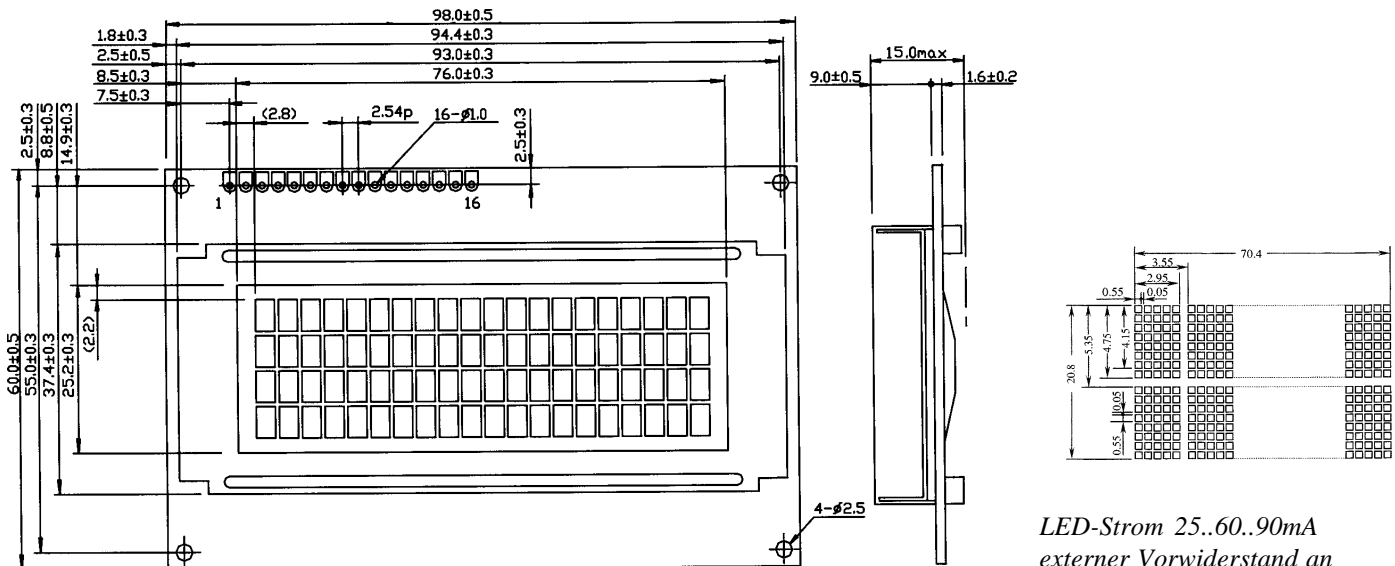
BESTELLBEZEICHNUNG

4x16 ZEICHEN, 4,75mm, BLAU/WEISS, LED-BELEUCHTUNG
FRONTRAHMEN PASSEND DAZU (FENSTER 60,8x24,2mm)

EA E164-NLW
EA 017-8UKE

EA E204-NLW

4x20 ZEICHEN 4,75mm



LED-Strom 25..60..90mA
externer Vorwiderstand an
Pin 15 und 16 erforderlich

BESTELLBEZEICHNUNG

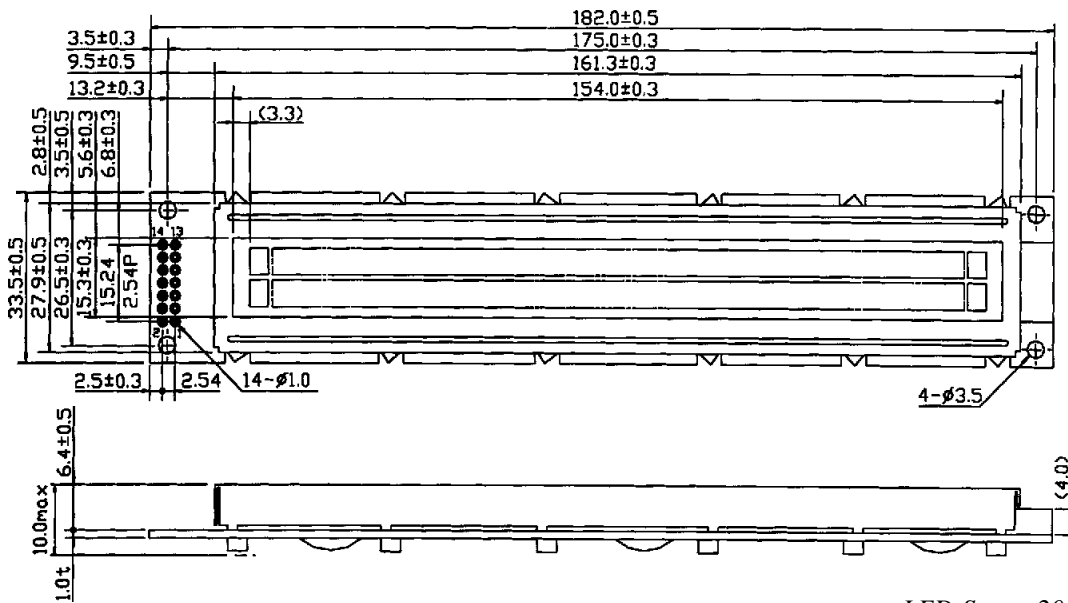
4x20 ZEICHEN, 4,75mm, BLAU/WEISS, LED-BELEUCHTUNG
FRONTRAHMEN PASSEND DAZU (FENSTER 75,0x24,2mm)

EA E204-NLW
EA 017-9UKE

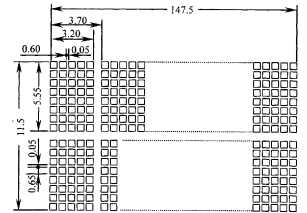
Technische Änderung sowie Druckirrtum vorbehalten.

EA E402-NLW

2x40 ZEICHEN 5,55mm



extrem flach



LED-Strom 20..40..60mA

$R_{V_{LED}}$ onBoard (R9,R10)

LED wird automatisch über VDD/VSS versorgt

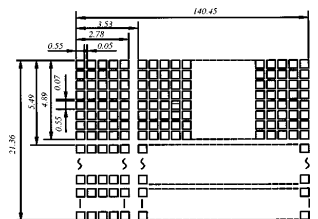
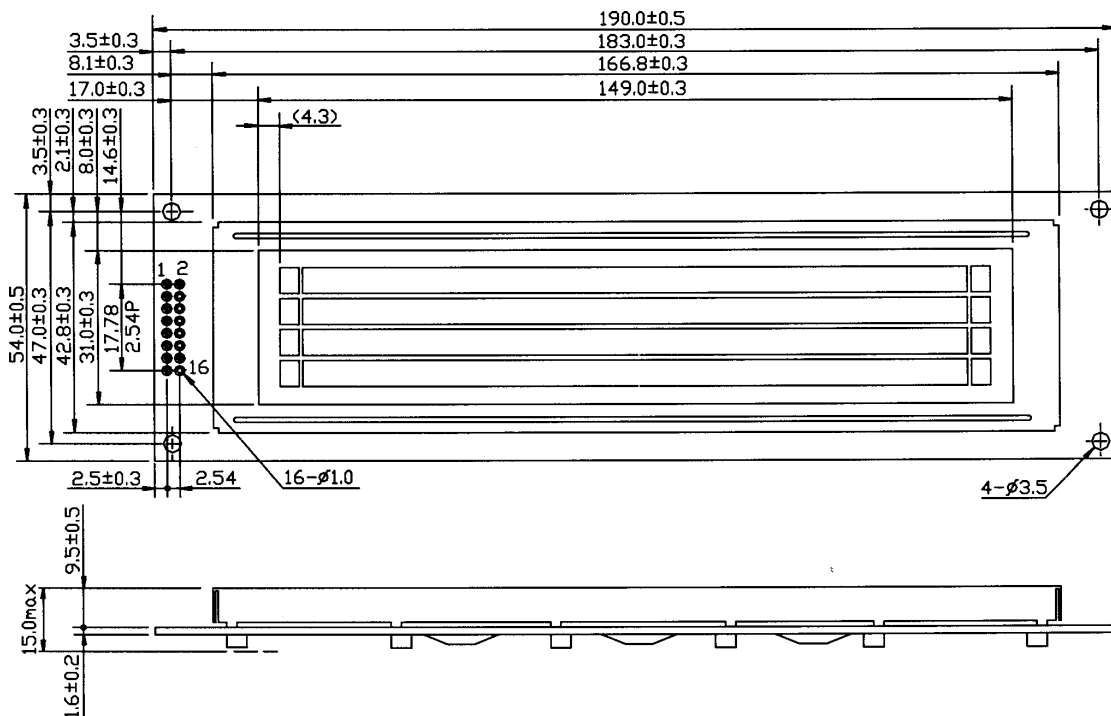
BESTELLBEZEICHNUNG

2x40 ZEICHEN, 5,55mm, BLAU/WEISS, LED-BELEUCHTUNG
FRONTRAHMEN PASSEND DAZU (FENSTER 153,0x14,8mm)

EA E402-NLW
EA 017-4UKE

EA E404-NLW

4x40 ZEICHEN 4,89mm



LED-Strom 50..80..120mA

$R_{V_{LED}}$ onBoard (R10..14)

LED wird automatisch über VDD/VSS versorgt

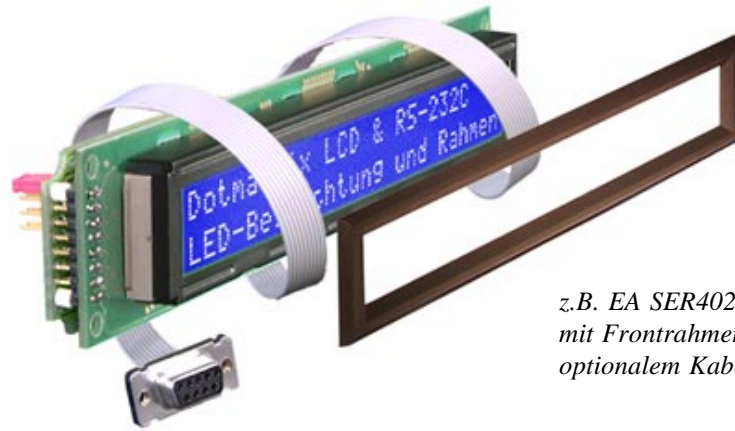
BESTELLBEZEICHNUNG

4x40 ZEICHEN, 4,89mm, BLAU/WEISS, LED-BELEUCHTUNG
FRONTRAHMEN PASSEND DAZU (FENSTER 145,0x28,0mm)

EA E404-NLW
EA 017-13UKE

BLUE LINE

BLUE LINE MIT RS-232 / RS-422



*z.B. EA SER402-NLW
mit Frontrahmen und
optionalem Kabel EA KV24-9B*

TECHNISCHE DATEN

- * VERSORGUNG +5V
- * BAUDRATE PER JUMPER EINSTELLBAR: 300, 1200, 2400 ODER 9600 BAUD
- * AUTOMAT. ZEILENVERWALTUNG, CR / LF / SCROLL / CURSOR POSITIONIEREN
- * MEHRERE DISPLAYS AN EINER SCHNITTSTELLE ADRESSIERBAR
- * LIEFERUNG INKL. FRONTRAHMEN MIT ENTSPIEGELTER SCHEIBE

OPTIONEN

- * DIP-SCHALTER STATT LÖTBRÜCKEN FÜR ADRESSE: **EA OPT-DIP6**
- * RS-422 SCHNITTSTELLE STATT RS-232C (STANDARD): **EA OPT-RS422**

ZUBEHÖR

- * EA KV24-9B: KABEL MIT 9-POL. D-SUB STECKER (FEMALE)

BESTELLBEZEICHNUNG

1x16 ZEICHEN, 9,66mm, RS-232
2x16 ZEICHEN, 5,56mm, RS-232
2x16 ZEICHEN, 5,56mm, RS-232
2x16 ZEICHEN, 9,66mm, RS-232
2x20 ZEICHEN, 5,55mm, RS-232
2x20 ZEICHEN, 12,7mm, RS-232
2x24 ZEICHEN, 5,55mm, RS-232
4x20 ZEICHEN, 4,75mm, RS-232
2x40 ZEICHEN, 5,55mm, RS-232
4x40 ZEICHEN, 4,89mm, RS-232

EA SER161-ENLW
EA SER162-N3LW
EA SER162-NLW
EA SER162-BNLW
EA SER202-NLW
EA SER202-CNLW
EA SER242-NLW
EA SER204-NLW
EA SER402-NLW
EA SER404-NLW